

Plano de Negócios

2024 - 2028

Em conformidade ao artigo 23 da Lei Federal nº 13.303/2016, de 30 de junho de 2016, e à Resolução Normativa da Agência Nacional de Energia Elétrica - ANEEL nº. 948/2021¹, de 16 de novembro de 2021, a DME Poços de Caldas Participações S.A. - DME (“DME”), DME Distribuição S.A. - DMED (“DMED”) e DME Energética S.A. - DMEE (“DMEE”), doravante denominadas em conjunto *Empresas DME*, apresentam o presente Plano de Negócios para quinquênio 2024-2028.

¹ Normativa específica para a subsidiária DMED.

SUMÁRIO

1. OBJETIVO	4
2. CARACTERIZAÇÃO DAS EMPRESAS DME	4
2.1. ESTRUTURA DE GOVERNANÇA CORPORATIVA	5
3. DME DISTRIBUIÇÃO S.A. - DMED	7
3.1. UNIDADES DE NEGÓCIO	7
3.2. MERCADO	8
3.3. PRECIFICAÇÃO	9
3.4. CONTINGÊNCIAS	10
3.5. PLANO FINANCEIRO DME DISTRIBUIÇÃO S.A. - DMED	11
A. PREMISSAS MACROECONÔMICAS UTILIZADAS PARA ELABORAÇÃO DO ORÇAMENTO DE 2024	11
B. ORÇAMENTO DE RECEITAS	11
C. ORÇAMENTO DE DESPESAS	12
D. PLANO DE INVESTIMENTOS 2024 A 2028	12
E. PROJEÇÃO DEMONSTRATIVO DO RESULTADO DO EXERCÍCIO - DRE	13
4. DME ENERGÉTICA S.A. - DMEE	14
4.1. UNIDADES DE NEGÓCIO	14
4.2. MERCADO	14
4.3. PRODUTOS	15
4.4. PRECIFICAÇÃO	15
4.5. NOVOS NEGÓCIOS	15
4.6. PLANO FINANCEIRO DME ENERGÉTICA S.A. - DMEE	16
A. PREMISSAS MACROECONÔMICAS UTILIZADAS PARA ELABORAÇÃO DO ORÇAMENTO DE 2024	16
B. MERCADO	16
C. ORÇAMENTO DE RECEITAS	17
D. ORÇAMENTO DE DESPESAS	17
E. PLANO DE INVESTIMENTOS	17
F. PROJEÇÃO DEMONSTRATIVO DO RESULTADO DO EXERCÍCIO - DRE	18
5. DME POÇOS DE CALDAS PARTICIPAÇÕES S.A. - DME	18
5.1. PLANO FINANCEIRO DME POÇOS DE CALDAS PARTICIPAÇÕES S.A. - DME	18
A. PREMISSAS MACROECONÔMICAS UTILIZADAS PARA ELABORAÇÃO DO ORÇAMENTO DE 2024	18
B. ORÇAMENTO DE RECEITAS	19
C. ORÇAMENTO DE DESPESAS	19
D. PLANO DE INVESTIMENTOS	19
E. PROJEÇÃO DEMONSTRATIVO DO RESULTADO DO EXERCÍCIO - DRE	19
6. PLANO ESTRATÉGICO DE LONGO PRAZO	20
6.1. MAPA ESTRATÉGICO E INDICADORES DE DESEMPENHO	20
7. PLANO DE METAS CORPORATIVAS	22
7.1. PLANO DE METAS CORPORATIVAS - 2021 A 2023	22
7.2. PLANO DE METAS CORPORATIVAS - 2024	26
DIRETORES SUBSCRITORES DO PRESENTE PLANO DE NEGÓCIOS	28
ANEXO I - DETALHAMENTO DOS PROJETOS DE INVESTIMENTOS REFERENTES À META Nº 3 - EXECUÇÃO DE INVESTIMENTOS	29
ANEXO II - DETALHAMENTO DAS ETAPAS REFERENTES À META Nº 9 - SUBESTAÇÃO SATURNINO	30
ANEXO II - DETALHAMENTO DAS ETAPAS REFERENTES À META Nº 10 - USINA FOTOVOLTAICA 5MW CA	31

1. OBJETIVO

O presente Relatório tem como objetivo apresentar o Plano de Negócios e a Estratégia de Longo Prazo das empresas públicas DME Distribuição S.A. - DMED ("DMED"), DME Energética S.A. - DMEE ("DMEE"), DME Poços de Caldas Participações S.A. - DME ("DME"), doravante denominadas em conjunto Empresas DME, em atendimento ao disposto no artigo 23, § 1º, da Lei Federal 13.303/2016.

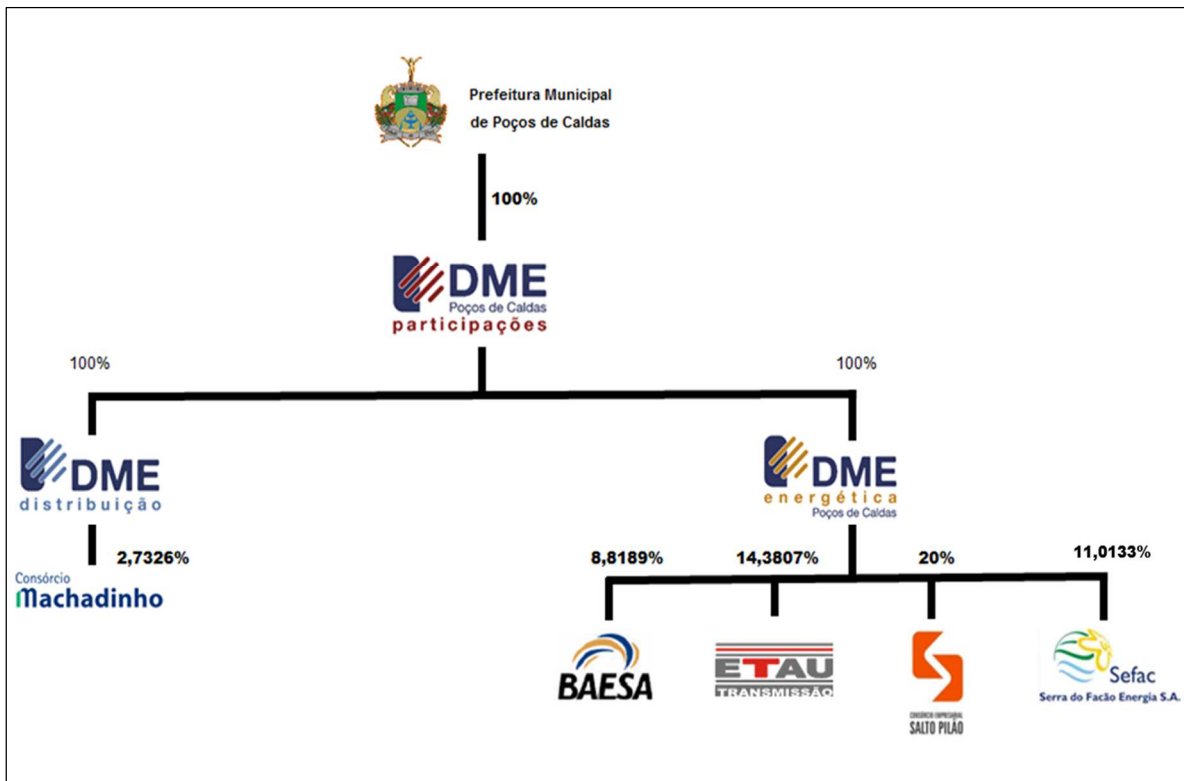
2. CARACTERIZAÇÃO DAS EMPRESAS DME

A DME Distribuição S.A. - DMED é uma empresa pública, transformada com base na Lei Complementar Municipal nº 111, de 26 de março de 2010, sob a forma de sociedade anônima de capital fechado, com sede no Município de Poços de Caldas - MG, tendo como objeto social a exploração do serviço público de distribuição de energia elétrica e do serviço público de geração de energia elétrica destinada, exclusivamente, ao atendimento ao seu mercado cativo, nos termos e limites estabelecidos pelo inc. II, do § 6º, do artigo 4º da Lei nº 9.074/95.

A DME Energética S.A. - DMEE, por sua vez, é uma empresa pública transformada com base na Lei Complementar Municipal nº 111 supracitada, sob a forma de sociedade anônima de capital fechado, com sede no Município de Poços de Caldas - MG, tendo como objeto social a exploração da atividade econômica de geração, comercialização e transmissão de energia, bem como a realização de outras atividades correlatas, inclusive mediante a prestação de serviços, direta ou indiretamente, a consumidores livres e especiais, assessorando-os em processos de migração do ambiente cativo para o ambiente de contratação livre, na compra e venda de energia elétrica e na sua representação perante a Câmara de Comercialização de Energia Elétrica - CCEE.

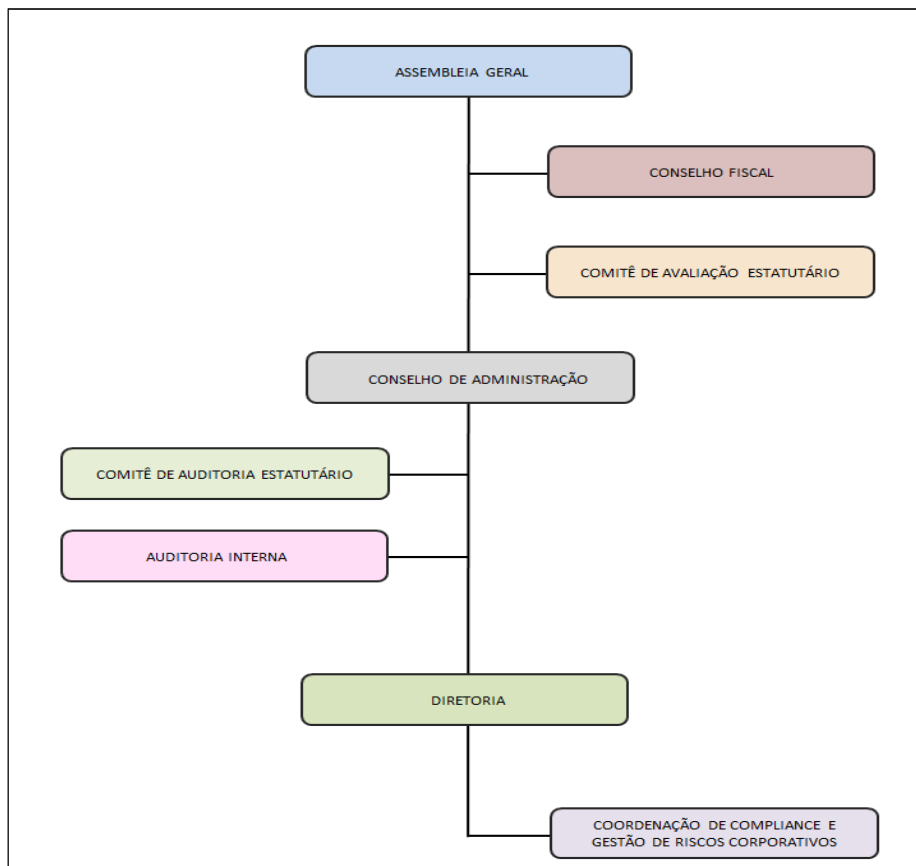
Já a DME Poços de Caldas Participações S.A. - DME também é uma empresa pública constituída com fulcro na Lei Complementar Municipal nº 111, de 26 de março de 2010, sob a forma de sociedade anônima de capital fechado, tendo como único acionista o Município de Poços de Caldas. A empresa atua como *holding*, tendo como objeto social gerir e executar a política energética do Município de Poços de Caldas, bem como explorar atividades correlatas ou associadas, inclusive mediante a prestação de serviços, direta ou indiretamente. A DME possui participação direta nas subsidiárias integrais DME Distribuição S.A. - DMED e DME Energética S.A. - DMEE.

Desta forma, o organograma das Empresas DME é assim representado:



2.1. ESTRUTURA DE GOVERNANÇA CORPORATIVA

Cada uma das Empresas DME possui a seguinte estrutura de Governança Corporativa, abaixo descritas:



- **Assembleia Geral:** É o órgão soberano da Companhia e ocorre, ordinariamente, nos 4 (quatro) meses seguintes ao término do exercício social e, extraordinariamente, sempre que os interesses sociais exigirem, nos casos previstos em lei e no Estatuto Social.
- **Conselho de Administração:** É o órgão deliberativo da Companhia, determinando as diretrizes gerais para seus negócios, de modo a buscar o cumprimento de seu objeto social e decidir sobre questões estratégicas, tendo como missão proteger e valorizar o patrimônio da Companhia e maximizar o retorno de seu investimento.
- **Conselho Fiscal:** É o órgão independente do Conselho de Administração e da Diretoria, que visa a fiscalização dos atos dos administradores, manifestando-se sobre diversas matérias, além de apurar possíveis desvios e irregularidades.
- **Comitê de Auditoria Estatutário:** Objetiva assessorar o Conselho de Administração em assuntos relacionados a conformidade, riscos, auditorias e demonstrações financeiras.
- **Comitê de Avaliação Estatutário:** Assessora o Chefe do Executivo do Município de Poços de Caldas na indicação e avaliação dos componentes dos órgãos estatutários das Empresas DME (Conselho de Administração, Conselho Fiscal, Diretoria e Comitê de Auditoria Estatutário), verificando a conformidade do processo aos preceitos legais, estatutários e normativos da companhia, além de auxiliar nos processos de avaliação anual de desempenho dos membros dos referidos órgãos.
- **Diretoria Executiva:** Órgão executivo de administração, competindo-lhe a execução das diretrizes e políticas definidas pelo Conselho de Administração e os negócios da Companhia, visando o cumprimento de seu objeto social.
- **Compliance e Gestão de Riscos Corporativos:** Área responsável pela conformidade com normas legais e regulatórias, bem como a gestão dos riscos corporativos.
- **Auditoria Interna:** Setor responsável pela avaliação e testes das atividades de controle, permitindo ao Conselho de Administração, ao Comitê de Auditoria, à Diretoria e ao Conselho Fiscal aferir o cumprimento de normas e regimentos, bem como a confiabilidade do processo de coleta, mensuração, classificação, registro e divulgação de eventos e transações com vistas ao preparo de demonstrações financeiras.

Já as diretorias são estruturadas da seguinte forma:

- **DME Distribuição S.A. - DMED**
 - Diretor Superintendente
 - Diretor Técnico
 - Diretor Administrativo-Financeiro

➤ **DME Energética S.A. - DMEE**

- Diretor Superintendente
- Diretor Comercial Financeiro
- Diretor Técnico

➤ **DME Poços de Caldas Participações S.A. - DME**

- Presidente
- Diretor Administrativo-Financeiro
- Diretor de Novos Negócios

Nos termos do artigo 66-A da Lei Complementar Municipal nº 111/2010, os membros eleitos para o Conselho de Administração, Comitê de Auditoria Estatutário, Comitê de Avaliação Estatutário e Conselho Fiscal da DME são eleitos para composição dos respectivos órgãos das empresas DMED e DMEE, sem cumulação de vencimentos.

O Diretor de Novos Negócios e o Diretor Administrativo Financeiro da DME são, obrigatoriamente, eleitos dentre os diretores das empresas DMED ou DMEE, sem cumulação de vencimentos; e o Diretor Técnico da DMED é eleito como Diretor Técnico da DMEE, sem cumulação de vencimentos.

3. DME DISTRIBUIÇÃO S.A. - DMED

3.1. UNIDADES DE NEGÓCIO

A DMED realiza seu objeto social mediante a exploração direta das seguintes unidades de negócios de geração:

ATIVO	ATO AUTORIZATIVO /REGISTRO	POTÊNCIA INSTALADA	REGIME DE EXPLORAÇÃO
Represa Lindolpho Pio da Silva Dias (Cipó)	Resolução nº 195 de 25/06/1998	Não aplicável*	Não aplicável*
UHE Machadinho**	Contrato de Concessão de Geração nº 009/1997	1.140 MW	Serviço Público
UHE Walther Rossi (Antas II)	Contrato de Concessão de Geração nº 48/1999	16,5 MW	Serviço Público

*Reservatório de regularização de vazão das centrais hidrelétricas à jusante.

**Mediante participação no Consórcio Machadinho, correspondente à 2,902024%.

No segmento de distribuição de energia, a DMED realiza seu objeto social atendendo a mais de 84 mil consumidores através dos ativos abaixo:

SUBESTAÇÕES DE FORÇA				
Ativo	Nº. de Transformadores	Tensão de Operação (kV)	Potência Instalada (MVA)	Data de Energização
SE Interligação	2	138/69/13,8	50 (2 X 25)	dez/02
SE Saturnino	3	138/13,8	75 (3 X 25)	dez/07
SE Osório	2	69/13,8	33 (2 X 16,5)	abr/10

REDE DE DISTRIBUIÇÃO ELÉTRICA	
Ativo	Quantidade
Rede aérea (138/ 69 / 13,8/ 0,220/ 0,127kV)	1.555,46 KM
Rede subterrânea (13.8/0,220/0,127 kV)	51,34 KM
Transformadores de Distribuição Próprio / Alugado	3.134
Transformadores de Distribuição Particular	207
Linha de Distribuição (69 kV)	20,34 km
Linha de Distribuição (138 kV)	26,97 km

3.2. MERCADO

Sob a ótica da venda de energia, espera-se para 2024 e os próximos anos, uma dinâmica marcada pelo baixo crescimento, com retomada gradual do aquecimento da economia.

O setor industrial, com a retomada do crescimento da economia, tem indicativos de novos investimentos que ocasionarão aumento de demanda e consumo de energia elétrica, principalmente no mercado livre.

Tal fator ensejará, por consequência, a necessidade de realização de investimentos em infraestrutura pela DMED, mediante a ampliação e construção de linhas de distribuição e subestações.

A população da área de concessão deverá continuar crescendo mantendo a tendência observada no passado com um crescimento vegetativo do consumo.

Acredita-se na retomada do crescimento e do consumo de energia, entretanto o mercado cativo deve ser afetado negativamente pela migração de consumidores, diante da flexibilização da legislação setorial e também da ampliação da Geração Distribuída.

Ainda, espera-se que o consumo cativo de energia na área de concessão para o próximo ano se mantenha igual ao ano de 2023, conforme se observa no quadro:

DESCRIÇÃO	jan/24 (MWh)	fev/24 (MWh)	mar/24 (MWh)	abr/24 (MWh)	mai/24 (MWh)	jun/24 (MWh)	jul/24 (MWh)	ago/24 (MWh)	set/24 (MWh)	out/24 (MWh)	nov/24 (MWh)	dez/24 (MWh)	2024 (MWh)
Mercado													
Cativo Total (MWh)	22.804,71	23.358,81	22.469,55	24.686,31	22.044,87	22.528,27	23.254,02	23.111,98	24.424,07	23.059,47	22.702,78	22.091,89	283.346,75
Residencial	12.036,35	12.377,54	11.739,16	12.775,91	11.597,66	12.085,48	12.612,87	11.957,09	12.986,25	12.505,87	12.159,57	12.088,40	143.761,56
Industrial	1.538,36	1.557,79	1.484,65	1.679,89	1.481,00	1.527,03	1.497,25	1.643,83	1.650,80	1.445,68	1.577,46	1.456,48	30.336,51
Comercial	5.861,02	5.968,34	5.888,42	6.413,69	5.535,65	5.414,37	5.679,00	5.916,07	6.267,39	5.833,73	5.869,61	5.725,59	67.261,39

DESCRIÇÃO	jan/24 (MWh)	fev/24 (MWh)	mar/24 (MWh)	abr/24 (MWh)	mai/24 (MWh)	jun/24 (MWh)	jul/24 (MWh)	ago/24 (MWh)	set/24 (MWh)	out/24 (MWh)	nov/24 (MWh)	dez/24 (MWh)	2024 (MWh)
Rural	458,53	477,98	445,68	488,39	454,49	463,30	531,93	532,00	505,30	458,24	454,88	418,56	5.572,11
PP - Poder Público	473,97	486,82	482,95	522,28	446,89	432,11	462,04	469,15	496,10	471,20	467,85	458,81	4.968,07
IP - Iluminação Pública	1.137,18	1.151,50	1.160,16	1.369,96	1.247,71	1.291,04	1.185,68	1.223,74	1.223,51	1.184,52	866,03	783,97	16.455,37
SP - Serviço Público	1.222,16	1.258,85	1.191,96	1.350,37	1.206,26	1.238,70	1.208,75	1.290,54	1.218,12	1.090,08	1.230,83	1.090,67	14.127,46
CP - Consumo Próprio	77,14	79,99	76,58	85,80	75,21	76,23	76,51	79,56	76,60	70,15	76,54	69,40	864,27
Livres	26.729,94	26.574,33	26.546,97	26.812,51	26.741,14	26.684,66	26.664,60	26.714,58	26.710,52	26.718,70	26.729,94	26.729,94	320.357,84

3.3. PRECIFICAÇÃO

As tarifas de energia elétrica são valores homologados pela Agência Nacional de Energia Elétrica - ANEEL, suficientes para a distribuidora cobrir seus custos gerenciáveis (Parcela A), que incluem Encargos Setoriais, Custo de Compra de Energia, Custos de Conexão e Uso das Instalações de Transmissão e/ou Distribuição de Energia Elétrica e Receitas Irrecuperáveis; e os custos gerenciáveis (Parcela B), que englobam os Custos Operacionais e de Capital eficientes, inclusive as despesas de depreciação. Além disso, as tarifas são suficientes para a adequada prestação dos serviços de distribuição de energia elétrica e manutenção do equilíbrio econômico-financeiro do contrato de concessão de distribuição.

Anualmente, a ANEEL realiza o procedimento de Reposicionamento Tarifário da distribuidora que compreende os seguintes mecanismos: Reajuste Tarifário, Revisão Tarifaria Ordinária e Revisão Tarifaria Extraordinária. Todos estes mecanismos estão previstos nos Procedimentos de Regulação Tarifária - Proret, aprovados pela ANEEL.

O Reajuste Tarifário ocorre anualmente (exceto em anos onde é feita a Revisão Tarifaria Ordinária) na data de aniversário da distribuidora que, para a DMED é 22 de novembro, e segue o exposto no Módulo 3 do Proret. No Reajuste Tarifário, a Parcela A é calculada considerando as condições vigentes na data do reajuste; e a Parcela B é atualizado pelo Índice Nacional de Preços ao Consumidor Amplo - IPCA menos o fator X², subtraídos os valores de Ultrapassagem de Demanda, Excedente dos Reativos e Outras Receitas.

O processo de Revisão Tarifaria Ordinária, cujo rito está previsto no módulo do Proret, ocorre a cada 5 anos, conforme o 6º Termo aditivo ao contrato de concessão nº 48/99 da DMED (sendo a última revisão tarifaria realizada em 22 novembro de 2020), e nele é calculada a Receita Requerida da distribuidora, que é a soma da Parcela A e da Parcela B. Neste procedimento, a Parcela A é calculada conforme condições vigentes à época da revisão. Já a Parcela B é recalculada, levando em consideração o Custo Anual dos Ativos - CAA, os Custos de Administração, Operação e Manutenção - CAOM, fatores de ajuste e mecanismos de incentivo

² O Fator X tem por objetivo primordial a garantia de que o equilíbrio estabelecido na revisão tarifária entre receitas e despesas eficientes seja mantido nos reposicionamentos tarifários subsequentes. Isto ocorre por meio da transferência ao consumidor dos ganhos potenciais de produtividade do segmento de distribuição de energia elétrica.

à qualidade e subtraídos os valores de Ultrapassagem de Demanda, Excedente dos Reativos e Outras Receitas.

O Custo Anual dos Ativos é composto pela Remuneração de Capital, Quota de Reintegração Regulatória e Custo Anual das Instalações Móveis e Imóveis - CAIMI. Todos estes valores são dependentes da Base de Remuneração Regulatória - BRR da distribuidora, ou seja, todos ativos que esta possui. A BRR é atualizada, com laudo de instituição independente, 6 meses antes da data da Revisão Tarifária. Para o cálculo da Remuneração de capital é considerado o Custo Médio Ponderado de Capital Real Antes dos Impostos (WACC) de 11,08%³.

Já o Custo Administrativo de Operação e Manutenção - CAOM é calculado de acordo com o submódulo 2.2 do Proret e para fins de revisão tarifária, correspondem aos custos com Pessoal, Materiais, Serviço de Terceiros, Outros Custos Operacionais, Tributos e Seguros relativos à atividade de Distribuição e Comercialização de energia elétrica.

Para este cálculo, a ANEEL busca definir o nível eficiente de custos para execução dos processos, de acordo com as condições previstas nos contratos de concessão e regulamentação, assegurando uma prestação de serviço adequada e que os ativos manterão sua capacidade de serviço inalterada durante toda a sua vida útil. A identificação do nível eficiente de custos é obtida pela comparação entre as distribuidoras por meio de um método de benchmarking que leva em consideração os atributos de cada concessionária.

Após a definição da Receita Requerida na Revisão, é feita a abertura tarifária, onde são definidas as tarifas entre os subgrupos, classes e subclasses tarifárias, de acordo com as modalidades e os postos tarifários.

Por fim, o procedimento de Revisão Tarifária Extraordinária pode ser adotado a qualquer momento pela ANEEL, a pedido da distribuidora ou por iniciativa da própria agência, quando algum evento provocar significativo desequilíbrio econômico-financeiro da concessão de distribuição. O rito de admissibilidade da Revisão Extraordinária está descrito no submódulo 2.9 do Proret.

Conforme os procedimentos descritos acima, no ano de 2024 ocorrerá Reajuste Tarifário e no ano de 2025 a DMED passará pelo processo de Revisão Tarifária Ordinária.

3.4. CONTINGÊNCIAS

Decisões adversas em processos administrativos e/ou judiciais em que a Companhia é parte poderão afetar negativamente seus negócios e resultados operacionais. A Companhia é parte em processos administrativos e judiciais, na esfera cível, trabalhista e fiscal, que são ajuizados no curso habitual dos seus negócios.

As demonstrações financeiras da Companhia referentes ao exercício social findo em 31 de dezembro de 2022 incluem reservas atinentes a processos judiciais no valor total de R\$ 47.518.975,52, concernentes a prejuízos prováveis e razoavelmente estimados, incluídas as despesas que a Companhia poderá incorrer no que se refere aos litígios pendentes.

³ Conforme Submódulo 2.4 do Proret

As provisões para contingências foram constituídas pela Administração, com base em avaliação dos riscos nos processos em que a Companhia tenha probabilidade de perda provável, na opinião de seus assessores jurídicos.

A fim de afastar ou mitigar o risco decorrente de tais contingências, vêm sendo adotadas as seguintes ações:

- Contratação de escritórios de advocacia especializados nas matérias de maior complexidade e relevância;
- Acompanhamento assíduo e frequente dos processos, para realização tempestiva das devidas manifestações processuais; bem como atualização dos valores contingenciados;
- Realização de depósitos judiciais, visando garantir o cumprimento da execução, em caso de perda da ação; e
- Adoção de práticas preventivas, a fim de evitar ou mitigar os fatos ensejadores de eventuais novas ações judiciais / administrativas.

3.5. PLANO FINANCEIRO DME DISTRIBUIÇÃO S.A. - DMED

A. PREMISSAS MACROECONÔMICAS UTILIZADAS PARA ELABORAÇÃO DO ORÇAMENTO DE 2024

Para elaboração do orçamento de 2024, foram utilizadas como premissas macroeconômicas as projeções econômicas de longo prazo elaboradas pela equipe econômica do Banco Bradesco S.A., divulgadas através do seu portal “Economia em Dia”.

Para a aquisição de materiais e contratação de novos serviços adotou-se a aplicação, para correção de preços, do Índice Nacional de Preços ao Consumidor Amplo - IPCA, com uma estimativa de realização de 3,64% para o exercício de 2024. Para correção dos contratos vigentes, utilizou-se o índice contratualmente celebrado (IPCA e IGP-M), os quais possuem estimativa de realização, para o exercício de 2024, de 3,64% e 4,75%, respectivamente.

Para os contratos de compra e venda de energia são utilizados os índices, conforme o caso, pactuados em seus respectivos contratos, podendo alternar entre o IPCA e o IGP-M.

B. ORÇAMENTO DE RECEITAS

DME DISTRIBUIÇÃO S.A. - DMED	
ORÇAMENTO DE RECEITAS - 2024	
	TOTAL
Fornecimento de energia elétrica	332.992.412,84
Energia elétrica de curto prazo	3.313.797,80
Ativos e Passivos Financeiros Setoriais	-16.931.292,48
Doações, contribuições e subvenções vinculados ao serviço concedido	15.115.668,00
Outras Receitas Operacionais	10.234.989,63
Receita Financeira	10.010.083,44
Total	354.735.659,22

C. ORÇAMENTO DE DESPESAS

DME DISTRIBUIÇÃO S.A. - DMED		TOTAL
ORÇAMENTO DE DESPESAS - 2024		
DETALHE		307.603.504,69
Energia Comprada para Revenda		52.767.759,31
Encargos de Transmissão, Conexão e Distribuição		28.711.164,82
Pessoal		35.439.374,93
Materiais		1.667.114,54
Serviços de Terceiros		17.942.059,09
Arrendamento e Aluguéis		40.740,00
Seguros		44.245,00
Doações, Contribuições e Subvenções		2.947.257,99
Provisão		885.775,04
Tributos		109.235.917,18
Gastos Diversos		2.058.955,00
RGR		22.556,72
PEE		1.741.250,00
CDE		51.146.509,28
P&D		1.302.657,68
CFURH		1.292.568,10
Taxa de Fiscalização ANEEL		357.600,00

D. PLANO DE INVESTIMENTOS - 2024 a 2028⁴

As fontes de recursos para realização dos investimentos abaixo demonstrados (usos) serão oriundas de capital próprio da DMED, assim considerados os recursos financeiros provenientes da realização de seu objeto social, já disponíveis em caixa e aqueles que ingressarem ao longo dos anos de realização dos respectivos investimentos.

DME DISTRIBUIÇÃO S.A. - DMED					
PLANO DE INVESTIMENTOS 2024 - 2028					
Projeto	2024	2025	2026	2027	2028
Substituição do limpa grades da Tomada d'água da UHE Walther Rossi (Antas II)	530.000,00	0,00	0,00	0,00	0,00
Projeto para Relocação da grade da Tomada d'água da UHE Walther Rossi (Antas II)	50.000,00	0,00	0,00	0,00	0,00
Recuperação de peças de desgastes (Anéis e Discos), Maquinas 1, 2 e 3, da UHE Walther Rossi (Antas II)	100.000,00	0,00	0,00	0,00	0,00
Investimentos Diversos em Geração	50.000,00	0,00	0,00	0,00	0,00
Geração Total	730.000,00	0,00	0,00	0,00	0,00
SE Distrito 138 KV - 2 X 25 MVA	26.500.000,00	0,00	0,00	0,00	0,00
Construção L11	4.450.000,00	0,00	0,00	0,00	0,00
Reforma de Transformadores	400.000,00	0,00	0,00	0,00	0,00
Reforma Transformador T3, da UHE Walther Rossi (Antas II)	200.000,00	0,00	0,00	0,00	0,00
Sistema de Telemedicação - Smart Grid - Equipamentos da Rede	176.813,47	0,00	0,00	0,00	0,00

⁴ Apresenta-se orçamento de investimentos quinquenal da DMED, em atendimento ao disposto na Resolução Normativa ANEEL nº 948/2021, aplicável exclusivamente às distribuidoras de energia elétrica.

DME DISTRIBUIÇÃO S.A. - DMED					
PLANO DE INVESTIMENTOS 2024 - 2028					
Projeto	2024	2025	2026	2027	2028
Sistema de Telemedição - Smart Grid - Serviços de Implantação de Projeto	3.541.680,00	780.000,00	780.000,00	0,00	0,00
Aquisição de Medidores Inteligente - Smart Meter	3.865.077,01	0,00	0,00	0,00	0,00
Instrumentação e Equipamentos para Medição Indireta	230.000,00	0,00	0,00	0,00	0,00
Distribuição Total	39.363.570,48	780.000,00	780.000,00	0,00	0,00
Construção e Melhoria de Redes	6.756.000,00	0,00	0,00	0,00	0,00
Projetos e Constr. Elétricas Total	6.756.000,00	0,00	0,00	0,00	0,00
Obras de Contenção da Encosta da UHE Walther Rossi (Antas II)	1.000.000,00	2.000.000,00	0,00	0,00	0,00
Implantação do Sistema de Alerta Sonoro com Fornecimento e Instalação de Estações Remotas da Zona de Autosalvamento da Barragem Lindolpho Pio da Silva Dias (Cipó)	50.000,00	0,00	0,00	0,00	0,00
Aquisição de Motores para os Portões da UHE Walther Rossi (Antas II), SE Osório e SE Saturnino de Brito	60.000,00	0,00	0,00	0,00	0,00
Projetos e Constr. Civil Total	1.110.000,00	2.000.000,00	0,00	0,00	0,00
Aquisição de Materiais Aplicados em ODI's	11.520.000,00	0,00	0,00	0,00	0,00
Almoxarifado e Frotas Total	11.520.000,00	0,00	0,00	0,00	0,00
Aquisição de Notebooks e Desktops	66.000,00	0,00	0,00	0,00	0,00
Aquisição de servidor	100.000,00	0,00	0,00	0,00	0,00
Aquisição de Equipamentos Diversos	12.000,00	0,00	0,00	0,00	0,00
Tecnologia da Informação Total	178.000,00	0,00	0,00	0,00	0,00
Aquisição de Veículos	750.000,00	0,00	0,00	0,00	0,00
Transportes Geral	750.000,00	0,00	0,00	0,00	0,00
Total Geral	60.407.570,48	2.780.000,00	780.000,00	0,00	0,00

E. PROJEÇÃO DEMONSTRATIVO DO RESULTADO DO EXERCÍCIO - DRE

DME DISTRIBUIÇÃO S.A. - DMED	TOTAL
DEMONSTRAÇÃO DO RESULTADO DO EXERCÍCIO (R\$) - 2024	
Receita / Ingresso (a)	334.490.586,15
Tributos (b)	-97.660.217,72
Encargos - Parcela "A" (c)	-55.277.807,25
Receita líquida / Ingresso líquido (a - b - c) (d)	181.552.561,19
Custos não gerenciáveis - Parcela "A" (e)	-80.813.319,87
Resultado antes dos custos gerenciáveis (d - e) (f)	100.739.241,32
Custos gerenciáveis - Parcela "B" (g)	-67.634.671,92
Outras receitas operacionais (h)	10.234.989,63
Outras despesas operacionais (i)	-2.969.517,13
Resultado da Atividade (f - g + h - i) (j)	40.370.041,89
Resultado Financeiro (l)	259.876,60
Resultado antes dos impostos sobre os lucros (j + l) (m)	40.629.918,49
Resultado líquido do exercício	33.263.655,28

4. DME ENERGÉTICA S.A. - DMEE

4.1. UNIDADES DE NEGÓCIO

A DMEE realiza seu objeto social mediante a exploração direta das seguintes unidades de negócios:

ATIVO	REGIME DE EXPLORAÇÃO	TIPO DE ENERGIA	SUBMERCADO	POTÊNCIA INSTALADA	GARANTIA FÍSICA
PCH Padre Carlos	Produção Independente	Incentivada 100%	Sudeste / Centro Oeste	7,8 MW	4,07 MWm
UHE Pedro Affonso Junqueira - Antas I	Cotas de Garantia Física	Convencional	Sudeste / Centro Oeste	8,78 MW	5,16 MWm
UHE Salto Pilão*	Produção Independente	Convencional	Sul	191,89 MW	108,40 MWm
CGH José Togni	Produção Independente	Incentivada 50%	Sudeste / Centro Oeste	0,72 MW	0,41 MWm
CGH Ubirajara Machado de Moraes	Produção Independente	Incentivada 50%	Sudeste / Centro Oeste	0,8 MW	0,72 MWm

*Usina hidrelétrica explorada diretamente pela DMEE, através de participação correspondente à 20% no Consórcio Empresarial Salto Pilão.

Ademais, a DMEE realiza a exploração indireta das seguintes participações acionárias em sociedades de propósito específico:

SPE	ATIVO	PARTICIP. ACIONÁRIA	REGIME EXPLORAÇÃO	TIPO DE ENERGIA	SUBMERCADO	POTÊNCIA INSTAL.	GARANTIA FÍSICA
Energética Barra Grande S.A.	UHE Barra Grande	8,82%	Produção independente	Convencional	Sul	690MW	356,00 MWm
Serra do Falcão Energia S.A.	UHE Salto Pilão	11,01%	Produção independente	Convencional	Sudeste / Centro Oeste	212,58 MW	174,50 MWm

ATIVO	PARTICIPAÇÃO ACIONÁRIA	REGIME DE EXPLORAÇÃO	SUBMERCADO	EXTENSÃO	TENSÃO
Linha de Transmissão SE Campos novos, SE Barra Grande, SE Lagoa Vermelha 2, SE Santa Marta	14,38%	Serviço Público de Transmissão	Sul	189km	230kV

4.2. MERCADO

A DMEE, na qualidade de geradora e comercializadora de energia elétrica, atua no Ambiente de Contratação Regulado - ACR, através de: (i) compra ou venda de energia elétrica junto a distribuidoras de energia elétrica integrantes do Sistema Interligado Nacional - SIN, por intermédio de mecanismos ou leilões promovidos pelos órgãos competentes; e (ii) venda de energia elétrica no regime de cotas de garantia física.

No Ambiente de Contratação Livre - ACL, a DMEE pode comprar e vender energia elétrica de geradores, comercializadores, consumidores livres e especiais.

Com o advento da Portaria nº 465 de 12 de dezembro de 2019 do Ministério de Minas Energia, a qual atenua, progressivamente, os requisitos para migração de consumidores cativos para o Ambiente de Contratação Livre - ACL, haverá um potencial aumento de migração de consumidores para o ACL e conseqüente crescimento deste ambiente de contratação.

Neste sentido, a DMEE deverá realizar ações junto a consumidores cativos, apresentando-lhes estudos de viabilidade financeira para migração para o ACL, com intuito de expandir sua carteira de clientes na prestação de serviços e no fornecimento de energia elétrica.

4.3. PRODUTOS

A DMEE poderá comercializar energia elétrica convencional, especial e incentivada, em diferentes submercados do SIN, oriundas de fontes próprias ou adquiridas de terceiros, no regime *ex-post* ou *ex-ant*.

4.4. PRECIFICAÇÃO

Os produtos adquiridos ou vendidos pela DMEE poderão ser valorados a preço fixo em R\$/MWh ou com spread negativo (compra) ou positivo (venda), com exceção em casos justificados, em relação ao Preço de Liquidação das Diferenças - PLD médios do mês, publicado pela Câmara de Comercialização de Energia Elétrica - CCEE.

Para fins de fixação de preços para compra ou venda, deverão ser avaliados, constantemente, os preços de energia praticados pelo mercado, considerando as características do produto, tais como: volume, tipo de energia, fonte, prazo de fornecimento, momento de realização da operação, submercado de entrega, porcentagens de sazonalização e flexibilidade.

Dentre as fontes de pesquisa de preços, poderão ser consultados: (i) consultorias especializadas; (ii) negócios realizados por outros agentes setoriais; (iii) cotações ao mercado; (iv) preços de referência publicados por órgãos oficiais; e (v) PLD.

Para fins de gestão do balanço energético da DMEE e definição da estratégia de comercialização de energia elétrica, deverão ser avaliados cenários macroeconômicos, projeções de Generation Scaling Factor – GSF e de PLD, com o intuito de maximizar resultados financeiros positivos e mitigar potenciais efeitos financeiros negativos à Companhia, decorrentes índices de GSF inferiores a um.

4.5. NOVOS NEGÓCIOS

No ano de 2024, a DMEE realizará investimentos em novos negócios, visando a ampliação de seu portfólio em transmissão e geração de energia elétrica, com diversificação de fontes, destacando-se as seguintes atividades:

- Estudos e ações (aquisição fundiária, licenciamento ambiental e etc.) para implantação de novas centrais hidrelétricas (PCH's / CGH's) nos Rios Pardo, Verde e Capivari, conforme estudo de inventário aprovado pela ANEEL, com foco principal para as PCHs Marambaia (8,5MW) a qual já possui projeto executivo, Licença Prévia (LP), estando em fase de elaboração projetos complementares para obtenção de Licença de Instalação (LI) e Licença de Operação (LO), pela SUPRAM MG.
- Implantação de geração fotovoltaica na modalidade Geração Distribuída no município de Poços de Caldas;

- Ampliação da participação em empreendimentos que a DMEE já é acionista;
- Instalação de Central de Geração Hidrelétrica (CGH) junto a Barragem Lindolpho Pio da Silva Dias (Cipó);
- Análise de viabilidade para participação em empreendimento eólico localizado na região nordeste;
- Prospecção de novos negócios nos segmentos de geração e transmissão através de aquisição de ações ou composição de parcerias para execução de novos empreendimentos, visando o crescimento dos ativos da DMEE;
- Análise de viabilidade para participação em empreendimento solar localizada na região nordeste;

4.6. PLANO FINANCEIRO DME ENERGÉTICA S.A. - DMEE

A. PREMISSAS MACROECONÔMICAS UTILIZADAS PARA ELABORAÇÃO DO ORÇAMENTO DE 2024

Para elaboração do orçamento de 2024, foram utilizadas como premissas macroeconômicas as projeções econômicas de longo prazo elaboradas pela equipe econômica do Banco Bradesco S.A., divulgadas através do seu portal “*Economia em Dia*”.

Para a aquisição de materiais e contratação de novos serviços adotou-se a aplicação, para correção de preços, do Índice Nacional de Preços ao Consumidor Amplo - IPCA, com uma estimativa de realização de 3,64% para o exercício de 2024. Para correção dos contratos vigentes, utilizou-se o índice contratualmente celebrado (IPCA e IGP-M), os quais possuem estimativa de realização para o exercício de 2024 de 3,64% e 4,75%, respectivamente.

Para os contratos de compra e venda de energia são utilizados os índices, conforme o caso, pactuados em seus respectivos contratos, podendo alternar entre o IPCA e o IGP-M.

B. MERCADO

No exercício de 2024, estima-se a comercialização de 625.629,52 MWh, perfazendo uma receita bruta anual de R\$ 103.978 milhões. O preço médio de venda para o ano de 2024 está estimado em R\$ 166,20/MWh. Uma parcela dessa energia já está comercializada no ACR e a outra parcela será negociada no ACL.

Para o exercício de 2024, estima-se a aquisição de energia no montante de 350.346,75 MWh (Baesa + Terceiros), totalizando uma estimativa de desembolso de R\$ 17,65 milhões, ao custo médio de R\$ 50,38/MWh.

O Preço de Liquidação das Diferenças (PLD) médio utilizado para a elaboração das receitas ou despesas no mercado de curto prazo é de R\$ 69,04/MWh, resultando em uma liquidação de exposições negativas de R\$ 446.525,01 e positivas de R\$ 542.943,45, decorrente de um Risco Hidrológico (GSF) médio estimado de 83%.

C. ORÇAMENTO DE RECEITAS

DME ENERGÉTICA S.A. - DMEE		TOTAL
ORÇAMENTO DE RECEITAS - 2024		
BAESA		13.446.710,63
PCH Padre Carlos		7.693.946,88
CGH Ubirajara Machado de Moraes		685.366,62
MCH José Togni – JT		390.828,27
PCH Antas I		5.466.220,57
Consórcio Salto Pilão		62.101.891,24
Comercialização de Energia		14.192.843,13
Energia Elétrica de Curto Prazo		542.943,45
Consultoria e Assessoria		143.057,29
Receita Financeira		26.851.881,91
Receita Não Operacional		6.496.820,79
TOTAL		138.012.510,79

D. ORÇAMENTO DE DESPESAS

DME ENERGÉTICA S.A. - DMEE		TOTAL
ORÇAMENTO DE DESPESAS - 2024		
DETALHE		99.819.765,02
Pessoal		10.988.349,13
Materiais		3.893.870,00
Serviços de Terceiros		8.571.025,66
Taxa de Fiscalização ANEEL		52.070,84
Energia Elétrica Comprada no Curto Prazo		3.236.629,97
Energia Elétrica Comprada para Revenda		17.651.206,87
Encargos de Uso da Rede		577.334,62
Arrendamento e Aluguéis		310.000,00
Seguros		46.085,00
Tributos		28.964.029,10
Doações, Contribuições e Subvenções		103.480,00
Provisão		277.000,00
Gastos Diversos		25.148.683,83

E. PLANO DE INVESTIMENTOS

DME ENERGÉTICA S.A. - DMEE		TOTAL
PLANO DE INVESTIMENTOS 2024		
Projeto		TOTAL
Modernização UHE Pedro Affonso Junqueira (Antas I)		1.670.000,00
Modernização PCH Padre Carlos (Rolador)		600.000,00
Modernização CGHJT		50.000,00
Modernização CGHUMM		50.000,00
Investimentos Diversos em Geração		50.000,00
Geração Total		2.420.000,00
Equipamentos de Informática		22.000,00
TI Total		22.000,00
CGH Cipó		1.150.000,00

DME ENERGÉTICA S.A. - DMEE	
PLANO DE INVESTIMENTOS 2024	
Projeto	TOTAL
UHE Eng. Pedro Affonso Junqueira (Antas I)	450.000,00
Barragem Bortolan	200.000,00
Empreendimentos de Geração	350.000,00
Investimentos Diversos em Engenharia	100.000,00
Engenharia Total	2.250.000,00
Aquisição de Veículos	800.000,00
Transportes Total	800.000,00
Licenciamento Ambiental	570.000,00
Atendimento a Condicionantes	90.000,00
Meio Ambiente Total	660.000,00
Planta Solar DMEE 5MW - continuidade 2023	29.000.000,00
Micro Geração Solar	400.000,00
Análise de Viabilidade para Novos Negócios	200.000,00
Aporte SPE PCH Marambaia	5.000.000,00
Administrativo Total	34.600.000,00
Total Geral	40.752.000,00

F. PROJEÇÃO DEMONSTRATIVO DO RESULTADO DO EXERCÍCIO - DRE

DME ENERGÉTICA S.A. - DMEE	
DEMONSTRAÇÃO DO RESULTADO DO EXERCÍCIO (R\$) - 2024	
	TOTAL
Receita Operacional (a)	104.520.750,80
Deduções da Receita Operacional (b)	-12.013.869,45
Receita Operacional Líquida (a - b) (c)	92.506.881,35
Custos com Energia (d)	-21.305.356,13
Resultado antes dos Custos Gerenciáveis (c - d) (e)	71.201.525,22
Custos Gerenciáveis (f)	-32.027.363,15
Resultado da Atividade (e - f) (g)	39.174.162,07
Resultado Financeiro (h)	-15.832.981,73
Lucro (Prejuízo) antes IRPJ/CSLL (g - h) (i)	23.341.180,35
Lucro (Prejuízo)	39.332.520,03

5. DME POÇOS DE CALDAS PARTICIPAÇÕES S.A. - DME

Na qualidade de *holding* pura, a DME gere e executa a política energética do Município de Poços de Caldas, possuindo como fontes de recursos financeiros a distribuição de dividendos e pagamento de juros sobre o capital próprio por suas subsidiárias DMED e DMEE.

5.1. PLANO FINANCEIRO DME POÇOS DE CALDAS PARTICIPAÇÕES S.A. - DME

A. PREMISSAS MACROECONÔMICAS UTILIZADAS PARA ELABORAÇÃO DO ORÇAMENTO DE 2024

Para elaboração do orçamento de 2024, foram utilizadas como premissas macroeconômicas as projeções econômicas de longo prazo elaboradas pela equipe econômica do Banco Bradesco S.A., divulgadas através do seu portal "Economia em Dia".

Para a aquisição de materiais e contratação de novos serviços adotou-se a aplicação, para correção de preços, do Índice Nacional de Preços ao Consumidor Amplo - IPCA, com uma estimativa de realização de 3,64% para o exercício de 2024. Para correção dos contratos vigentes, utilizou-se o índice contratualmente celebrado (IPCA e IGP-M), os quais possuem estimativa de realização, para o exercício de 2024, de 3,64% e 4,75%, respectivamente.

B. ORÇAMENTO DE RECEITAS

DME POÇOS DE CALDAS PARTICIPAÇÕES S.A. - DME	
ORÇAMENTO DE RECEITAS - 2024	
	TOTAL
Receita Financeira	30.423.479,26

C. ORÇAMENTO DE DESPESAS

DME POÇOS DE CALDAS PARTICIPAÇÕES S.A. - DME	
ORÇAMENTO DE DESPESAS - 2024	
DETALHE	TOTAL
Pessoal	2.840.457,69
Materiais	30.500,00
Serviços de Terceiros	1.043.609,31
Arrendamentos e Aluguéis	114.000,00
Seguros	35.000,00
Provisões	9.000,00
Tributos	13.627,05
Gastos Diversos	2.600,00

D. PLANO DE INVESTIMENTOS

DME POÇOS DE CALDAS PARTICIPAÇÕES S.A. - DME	
PLANO DE INVESTIMENTOS 2024	
Projeto	TOTAL
Plano de Segurança de Barragens - Saturnino de Brito	900.000,00
Investimentos Diversos	50.000,00
Equipamentos de Informática	66.000,00
Engenharia	1.016.000,00
Total Geral	1.016.000,00

E. PROJEÇÃO DEMONSTRATIVO DO RESULTADO DO EXERCÍCIO - DRE

DME POÇOS DE CALDAS PARTICIPAÇÕES S.A. - DME	
DEMONSTRAÇÃO DO RESULTADO DO EXERCÍCIO (R\$) - 2024	
Custos Gerenciáveis	-4.352.676,33
Resultado da Atividade (a)	-4.352.676,33
Resultado Financeiro (b)	48.360.018,41
Lucro (Prejuízo) antes IRPJ/CSLL (a + b) (c)	44.007.342,08
Lucro (Prejuízo)	68.545.028,17

6. PLANO ESTRATÉGICO DE LONGO PRAZO

O Plano Estratégico de Longo Prazo das Empresas DME, referente ao ciclo de 2024 a 2029 contempla sua missão, visão, propósito e valores, bem como seus objetivos estratégicos, identificando riscos, oportunidades, forças, fraquezas e seus consequentes planos de ações.

➤ MISSÃO

Atuar no setor de energia com eficiência econômica, financeira e operacional e contribuir para geração de valor para o acionista, clientes, colaboradores e sociedade.

➤ VISÃO

Consolidar-se como empreendimento sustentável, com participação diversificada no setor de energia.

➤ PROPÓSITO

DME: Energia centrada no desenvolvimento sustentável.

➤ VALORES

- Pessoas
- Saúde, Segurança e Meio Ambiente
- Ética
- Responsabilidade e Comprometimento
- Imagem Institucional

6.1. MAPA ESTRATÉGICO E INDICADORES DE DESEMPENHO


O mapa estratégico adotado pelas Empresas DME para os anos subsequentes é apresentado conforme abaixo:



Os Indicadores de Desempenho oriundos do Planejamento Estratégico foram estabelecidos de acordo com os enfoques *Econômico, Financeiro, Clientes e Mercados, Processos e Pessoal*, sendo:

- EBITDA - QRR
- Dívida Líquida Regulatória - DLR
- Lucro Líquido
- Coletivos e de Continuidade: DEC / FEC / DER / FER
- Indicadores de Conformidade do Nível de Tensão: DRP e DRC
- Indicadores Individuais de Continuidade: DIC, FIC e DMIC
- IASC ANEEL / Pesquisa ABRADDEE (Satisfação do Cliente e Gestão Operacional);
- Execução de Investimentos Prioritários
- Mapeamentos: Processos e Riscos
- Treinamento Mandatórios
- Treinamentos Não Mandatórios

Os riscos foram identificados com base na Análise SWOT, ferramenta de gestão utilizada para análise de cenário contemplando as forças, fraquezas, oportunidades e ameaças que impactem nos objetivos de negócios da Companhia, sendo:

		MATRIZ SWOT	
		Fatores Positivos	Fatores Negativos
SWOT		Strengths (Forças)	Weaknesses (Fraquezas)
Ambiente Interno		Pessoal Preparado e com Experiência	Ausência de Ferramentas de Avaliação Adequada a Estrutura Atual das Empresas.
		Presença de Recursos Financeiros	Ausência de Plano de Cargos, Carreiras e Salários Adequado a estrutura atual das empresas.
Matriz FoFa		Opportunities (Oportunidades)	Threats (Ameaças)
Ambiente Externo		Exploração de Novos Negócios e Clientes	Riscos Econômicos devido a Judicialização de Processos
		Novas Tecnologias e Formação Profissional	Riscos Ambiental/Regulatórios/ Mercado e Deficiência SEP (Sistema Elétrico de Potência)

Strenghts (Forças)		x	Opportunities (Oportunidades)	
Pessoal Preparado e com Experiência			Novas Tecnologias e Formação Profissional	
Presença de Recursos Financeiros			Exploração de Novos Negócios	
Weaknesses (Fraquezas)		x	Threats (Ameaças)	
Ausência de Plano de Cargos, Carreiras e Salários Adequado a estrutura atual das empresas.			Riscos Econômicos Devido a Judicialização de Processos	
Opportunities (Oportunidades)		x	Weaknesses (Fraquezas)	
Novas Tecnologias e Formação Profissional			Ausência de Ferramentas de Avaliação Adequada a Estrutura Atual das Empresas.	
Threats (Ameaças)		x	Strenghts (Forças)	
Riscos Ambientais e Regulatórios			Presença de Recursos Financeiros	
Opportunities (Oportunidades)		x	Threats (Ameaças)	
Ampliação Base de Clientes e Comercialização Energia Varejo			Riscos Ambientais/Regulatórios/Mercado e Deficiência SEP	
Exploração de Novos Negócios			(Sistema Elétrico de Potência)	

Diante das análises, foram gerados 23 (vinte e três) planos de ações que são desenvolvidos de acordo com seu cronograma e monitorados continuamente.

7. PLANO DE METAS CORPORATIVAS

7.1. PLANO DE METAS CORPORATIVAS - 2021 A 2023

De acordo com o Plano de Metas Corporativas das Empresas DME, no ano de 2021 pontuou-se o atingimento de 61,50% das metas propostas, quais sejam:

PLANO DE METAS DME 2021			1	2	3	PESO com redistribuição	FINAL
INDICADORES	META	MÍNIMO	MÉDIO	MÁXIMO			
		80%	100%	120%			
1	LUCRO LÍQUIDO CONSOLIDADO	Atingir percentual do Lucro Líquido Consolidado da DME Poços de Caldas Participações conforme Plano de Negócios aprovado R\$ 55.809,68 mil.	De 98,00% a 100,00%.	De 100,01% até 104,99%.	Acima de 104,99%.	5,26%	6,31%
2	ENCERRAMENTO CONTÁBIL	Realizar o encerramento contábil da DMEE, do mês em referência, até o 10º dia útil do mês subsequente; da DMED até o 13º dia útil do mês subsequente; e da DME até o 14º dia útil do mês subsequente.	10 meses.	11 meses.	12 meses.	5,26%	6,31%

PLANO DE METAS DME 2021			1	2	3	PESO com redistribuição	FINAL
INDICADORES	META	MÍNIMO	MÉDIO	MÁXIMO			
		80%	100%	120%			
3	EXECUÇÃO DE INVESTIMENTOS	Realizar os projetos de investimentos constantes nos orçamentos de investimentos a serem revisados no primeiro trimestre de 2021.	De 90,00% a 93,99%.	De 94,00% a 97,99%.	De 98,00% a 100%.	10,53%	0,00%
4	CONCLUSÃO DA FASE INTERNA DOS PROCESSOS DE AQUISIÇÃO	Conclusão da Fase Interna dos Processos de aquisição no prazo de até 21 dias úteis em 2021.	De 80,00% a 85,99%.	De 86,00% a 91,99%.	De 92,00% a 100,00%.	5,26%	6,31%
5	TMA - FALTA DE ENERGIA	Realizar abaixo de 76 minutos.	Entre 73 e 76 minutos (exclusive)	Entre 71 e 73 minutos (inclusive)	< 71 minutos.	10,53%	0,00%
6	EBITDA - QRR	EBTDA - QRR ≥ valor constante no orçamento de despesa da DMED = R\$ 23.077.053,00.	≥ 100 %	≥ 102 %	≥ 105 %	10,53%	12,64%
7	IMPLEMENTAÇÃO PSB / PAE DA BARRAGEM DO CIPÓ E BARRAGEM BORTOLAN	Executar a simulação de campo no CIPÓ e simulação de escritório do Bortolan no conforme cronograma encaminhado pelo grupo de trabalho em 23/11/2020.	Cipó de 15 a 30/11/2021 Bortolan de 15 a 31/12/2021	Cipó de 01 a 14/11/2021 Bortolan de 01 a 14/12/2021	Cipó até 31/10/2021 Bortolan até 30/11/2021	5,26%	0,00%
8A	OBTENÇÃO DO AVCB PCH ROLADOR	Emissão do AVCB da PCH Padre Carlos.	15 a 30/04/2021	PCHPC 01 a 14/04/2021	Até 31/03/2021	2,63%	2,10%
8B	OBTENÇÃO DO AVCB ALMOXARIFADO DA DMED	Emissão do AVCB do Almojarifado.	De 15 e 31/12/2021	De 01 a 14/12/2021	Até 30/11/2021	2,63%	2,63%
9	CONSOLIDAR E IMPLEMENTAÇÃO DE NORMAS E PADRÕES CONSTRUTIVOS PARA REDES ÁREAS DE DISTRIBUIÇÃO (RAU)	Consolidar e implementar o manual de construção de redes aéreas utilizando equipe própria / estagiários da DMED. A implementação deverá ser referendada pela Diretoria Técnica.	Entre 01 de novembro e 31 de dezembro de 2021.	Entre 01 e 31 de outubro de 2021.	Até 30 de setembro de 2021.	5,26%	6,31%
10	PRODUTIVIDADE DOS SERVIÇOS TÉCNICOS COMERCIAIS ENTRE MÃO DE OBRA PRÓPRIA E MÃO DE OBRA TERCEIRIZADA	Proporção da quantidade de serviços executados pela equipe própria e terceirizada.	Entre 80% e 90%.	Entre 90,01% e 100%.	Acima de 100,01%.	5,26%	4,21%
11	GESTÃO PARA REDUÇÃO DE MULTAS E PENALIDADES DE DANOS ELÉTRICOS DIC, FIC E DMIC	Despesas inferiores a média 2015 a 2019 (R\$ 159.913,27), expurgado o efeito CEMIG de novembro/2018.	De 98,00% a 100,00%.	De 100,01% até 104,99%.	Acima de 104,99%.	5,26%	4,21%
12	ELABORAÇÃO E IMPLEMENTAÇÃO DE PROCEDIMENTOS DE OPERAÇÃO E MANUTENÇÃO (O&M) PARA TODAS AS USINAS DA DMED E DMEE NO MUNICÍPIO DE POÇOS DE CALDAS	Elaboração e implementação dos procedimentos de O&M na Gerencia de Geração, utilizando equipe própria / estagiários.	Até dia 31 de dezembro 2021.	Até 31 de outubro de 2021.	Até 30 de setembro de 2021.	5,26%	0,00%
13A	DESVERTICALIZAÇÃO PRIMEIRA FASE	Homologação pela última instância da ANEEL para desverticalizar a CGH Eng. Ubirajara Machado de Moraes, CGH José Togni.	Até 30 de junho de 2021.	Até 30 de maio de 2021.	Até 31 de março de 2021.	3,47%	4,16%
13B	DESVERTICALIZAÇÃO PRIMEIRA FASE	Homologação pela última instância da ANEEL para desverticalizar a barragem Lindolpho Pio da Silva Dias – Cipó.	Até 30 de junho de 2021.	Até 30 de maio de 2021.	Até 31 de março de 2021.	1,79%	0,00%
14	COMERCIALIZAÇÃO DA ENERGIA DAS USINAS DESVERTICALIZADAS NA PRIMEIRA FASE	Efetuar todas as transferências contábeis e iniciar a comercialização das energias das Usinas desverticalizadas na primeira fase.	Até 90 dias corridos da data de homologação.	Até 80 dias corridos da data de homologação.	Até 70 dias corridos da data de homologação.	5,26%	0,00%

PLANO DE METAS DME 2021			1	2	3	PESO com redistribuição	FINAL
INDICADORES	META	MÍNIMO	MÉDIO	MÁXIMO			
		80%	100%	120%			
15	DESVERTICALIZAÇÃO SEGUNDA FASE	Homologação pela última instância da ANEEL e Ministério das Minas e Energia para desverticalizar a PCH Walther Rossi.	Até 31 de outubro de 2021.	Até 30 de setembro de 2021.	Até 31 de agosto de 2021.	5,26%	0,00%
16	COMERCIALIZAÇÃO DA ENERGIA DA USINA DESVERTICALIZADA NA SEGUNDA FASE	Efetuar todas as transferências contábeis e iniciar a comercialização das energias das Usinas desverticalizadas na segunda fase.	Até 90 dias corridos da data de homologação.	Até 80 dias corridos da data de homologação.	Até 70 dias corridos da data de homologação.	0,00%	0,00%
17	ASSINAR O CONTRATO PARA AQUISIÇÃO DA TURBINA DA CGH CIPÓ	Assinar o contrato para compra da turbina da CGH Cipó.	Até 31 de dezembro de 2021.	Até 30 de novembro de 2021.	Até 31 de outubro de 2021.	5,26%	6,31%
					TOTAL	100,0%	61,50%

Para o exercício de 2022, o desempenho apurado foi de 59,29%:

PLANO DE METAS DME 2022			1	2	3	PESO com redistribuição	FINAL
INDICADORES	META	MÍNIMO	MÉDIO	MÁXIMO			
		80%	100%	120%			
1	LUCRO LÍQUIDO CONSOLIDADO	Atingir percentual do Lucro Líquido Consolidado da DME Poços de Caldas Participações, conforme Plano de Negócios aprovado em 21/01/2022.	De 98,00% a 100,00%.	De 100,01% até 104,99%.	Acima de 104,99%.	10,74%	12,89%
2	ENCERRAMENTO CONTÁBIL	Realizar o encerramento contábil, do mês em referência, nos seguintes prazos: a) até o 10º dia útil do mês subsequente na DMEE; b) até o 13º dia útil do mês subsequente na DMED; c) até o 14º dia útil do mês subsequente na DME.	10 meses.	11 meses.	12 meses.	5,37%	6,44%
3	EXECUÇÃO DE INVESTIMENTOS	Realizar os projetos de investimentos constantes nos orçamentos de investimentos 2022, conforme planilha anexa.	De 90,00% a 93,99%.	De 94,00% a 97,99%.	De 98,00% a 100%.	8,06%	0,00%
4	INVESTIMENTO EM LINHAS E REDES AÉREAS DE DISTRIBUIÇÃO	Realizar os projetos de investimentos em linhas e redes aéreas no ano de 2022	R\$ 8.500.000,00	R\$ 8.925.000,00	R\$ 9.350.000,00	10,74%	0,00%
5	CONCLUSÃO DA FASE INTERNA DOS PROCESSOS DE AQUISIÇÃO	Conclusão da Fase Interna dos Processos de aquisição no prazo de até 21 dias úteis.	De 80,00% a 85,99%.	De 86,00% a 94,99%.	De 95,00% a 100,00%.	4,30%	4,30%
6	MCH JOSÉ TOGNI BARRAGEM BORTOLAN	Implementação do Volume VI do PSB	até dezembro de 2022	até outubro de 2022	até junho de 2022	4,30%	4,30%
7	REESTABELECE A GERAÇÃO DE ENERGIA ELÉTRICA NA CGH ENG. UBIRAJARA MACHADO DE MORAES	Reestabelecer a geração de energia elétrica	até dezembro de 2022	até novembro de 2022	até outubro 2022	10,74%	0,00%
8	LICENCIAMENTO AMBIENTAL DA PCH MARAMBAIA	Protocolar o pedido de licenciamento ambiental e/ou obter a licença	protocolar o licenciamento até outubro/2022	protocolar o licenciamento até agosto/2022	obter o licenciamento ambiental em 2022	10,74%	10,74%
9	LICENCIAMENTO AMBIENTAL DA CGH FERVEDOR	Protocolar o pedido de licenciamento ambiental	até dezembro de 2022	até novembro de 2022	até setembro de 2022	4,30%	4,30%
10	SUBESTAÇÃO DISTRITO	Assinaturas de Contratos para aquisição de equipamentos eletromecânicos para a SE Distrito em 2022	até 2 itens	até 5 itens	todos os itens	10,74%	12,89%

PLANO DE METAS DME 2022			1	2	3	PESO com redistribuição	FINAL
INDICADORES	META	MÍNIMO	MÉDIO	MÁXIMO			
		80%	100%	120%			
11	AUTO DE VISTORIA DO CORPO DE BOMBEIROS	Auto de Vistoria dos seguintes locais: a) UHE Walther Rossi; b) CGH José Togni; e c) UHE Pedro Affonso Junqueira	01 usina	02 usinas	03 usinas	4,30%	0,00%
12	EXECUTAR AS REFORMAS COMPLETAS, CIVIL / MECÂNICA APROVADAS NO PLANO DE NEGÓCIOS	Reforma dos seguintes locais: a) Almoarifado; b) Barragem Bortolan; c) Barragem Saturnino de Brito (colocar em operação a válvula dispersora).	concluir 1 item	concluir 2 itens	concluir 3 itens	4,30%	3,44%
13	PROJETO SMART METER	Assinatura do contrato referente ao Projeto Smart Meter (investimento 41.22.03)	Até junho de 2022	Até maio de 2022	Até abril de 2022	8,06%	0,00%
14	PRODUTIVIDADE DOS SERVIÇOS TÉCNICOS COMERCIAIS ENTRE MÃO DE OBRA PRÓPRIA E MÃO DE OBRA TERCERIZADA	Proporção da quantidade de serviços executados pela equipe própria e terceirizada.	Entre 80% e 90%.	Entre 90,01% E 100%.	Acima de 100,01%.	3,33%	0,00%
TOTAL						100,00%	59,29%

O Plano de Metas referente ao exercício de 2023 encontra-se em vigência e, por este motivo, não é possível apurar e validar o seu resultado antes do encerramento do exercício, contemplando as seguintes metas:

PLANO DE METAS DME 2023 - 2027			1	2	3	PESO	
INDICADORES	META	MÍNIMO	MÉDIO	MÁXIMO			
		80%	100%	120%			
Metas Anuais Perenes - 2023 a 2027	1	LUCRO LÍQUIDO CONSOLIDADO	Atingir, anualmente, percentual do Lucro Líquido Consolidado da DME Poços de Caldas Participações, conforme Plano de Negócios aprovado pelo Conselho de Administração.	De 98,00% a 100,00%.	De 100,01% até 104,99%.	Acima de 104,99%.	10,00%
	2	ENCERRAMENTO CONTÁBIL	Realizar o encerramento contábil, do mês em referência, nos seguintes prazos: a) até o 10º dia útil do mês subsequente na DMEE; b) até o 13º dia útil do mês subsequente na DMED; c) até o 14º dia útil do mês subsequente na DME.	10 meses, por ano.	11 meses, por ano.	12 meses, por ano.	5,00%
	3	EXECUÇÃO DE INVESTIMENTOS	Realizar, anualmente, os projetos de investimentos constantes nos orçamentos de investimentos, conforme anexo I.	De 78,00% a 84,99%.	De 85,00% a 91,99%.	De 92,00% a 100%.	15,00%
	4	INVESTIMENTOS EM LINHAS E REDES AÉREAS DE DISTRIBUIÇÃO	Realizar, anualmente, projetos de investimentos em linhas e redes aéreas, nos seguintes valores:	Acima de R\$ 10.000.000,00	Acima de R\$ 10.500.000,00	Acima de R\$ 11.000.000,00	15,00%
	5	CONCLUSÃO DA FASE INTERNA DOS PROCESSOS DE AQUISIÇÃO	Conclusão da Fase Interna dos Processos de aquisição no prazo de até 21 dias úteis.	De 80,00% a 85,99%, por ano	De 86,00% a 94,99%, por ano	De 95,00% a 100,00%, por ano.	5,00%
	6	PRODUTIVIDADE DOS SERVIÇOS TÉCNICOS DE EMERGÊNCIA LEVE (PLANTÕES) ENTRE MÃO DE OBRA PRÓPRIA E MÃO DE OBRA TERCERIZADA	Percentual de tempo médio de atendimento a emergência executado pela equipe própria, em relação à terceirizada.	Entre 105 e 115%, por ano	Entre 95 e 105%, por ano	Menor que 95%, por ano	5,00%

PLANO DE METAS DME 2023 - 2027			1	2	3	PESO	
INDICADORES		META	MÍNIMO	MÉDIO	MÁXIMO		
			80%	100%	120%		
	7	DER - DURAÇÃO EQUIVALENTE DE RECLAMAÇÃO	Índice anual de Duração Equivalente de Reclamação (DER) calculado nos termos do Módulo 8 do PRODIST.	Até 87,90	Até 83,27	Até 74,00	2,50%
	8	FER - FREQUÊNCIA EQUIVALENTE DE RECLAMAÇÃO	Índice anual de Frequência Equivalente de Reclamação (FER) a cada mil unidades consumidoras, calculado nos termos do Módulo 8 do PRODIST.	Até 5,65	Até 5,35	Até 4,76	2,50%
Metas Anuais Não Perenes - 2023	9	AUTO DE VISTORIA DO CORPO DE BOMBEIROS	Obter auto de vistoria nos próprios da DMEE e DMED	mínimo de 3 próprios	de 4 a 5 próprios	6 a 8 próprios	5,00%
	10	SUBESTAÇÃO DISTRITO	Realizar as etapas previstas no anexo II, dentro do ano de 2023.	Execução de 26 a 28 itens	Execução de 29 a 31 itens	Execução da totalidade dos itens	15,00%
	11	IMPLEMENTAÇÃO DO PAE / PSB - SATURNINO DE BRITO	Realizar o simulado de campo	até dezembro/2023	até novembro/2023	até outubro/2023	5,00%
	12	LICENCIAMENTO AMBIENTAL	Protocolar o licenciamento ambiental da CGH Cipó	outubro/2023	setembro/2023	obter o licenciamento em 2023	5,00%
	13	PROJETO SMART METER	Emissão da Ordem de Serviço referente ao Projeto Smart Meter (investimentos 34.23.07 e 34.23.08)	Até junho de 2023	Até maio de 2023	Até abril de 2023	10,00%
TOTAL						100,00%	

7.2. PLANO DE METAS CORPORATIVAS - 2024

Em consonância com seu Planejamento Estratégico, em 2024 as Empresas DME possuirão as seguintes Metas Corporativas:

PLANO DE METAS DME 2024 - 2028			1	2	3	PESO	
INDICADORES		META	MÍNIMO	MÉDIO	MÁXIMO		
			80%	100%	120%		
Metas Anuais Perenes - 2024 a 2028	1	LUCRO LÍQUIDO CONSOLIDADO	Atingir, anualmente, percentual do Lucro Líquido Consolidado da DME Poços de Caldas Participações, conforme Plano de Negócios aprovado pelo Conselho de Administração.	De 100,00% a 104,99%.	De 105,00% a 109,99%.	Acima de 110%.	10,00%
	2	ENCERRAMENTO CONTÁBIL	Realizar o encerramento contábil, do mês em referência, a partir de fevereiro, nos seguintes prazos, até as 15:00 hs: a) até o 10º dia útil do mês subsequente na DMEE; b) até o 13º dia útil do mês subsequente na DMED; c) até o 14º dia útil do mês subsequente na DME.	9 meses, por ano.	10 meses, por ano.	11 meses, por ano.	5,00%
	3	EXECUÇÃO DE INVESTIMENTOS	Realizar, anualmente, os projetos de investimentos constantes nos orçamentos de investimentos, conforme anexo I	De 85,00% a 89,99%.	De 90,00% a 94,99%.	De 95,00% a 100%.	15,00%

	4	INVESTIMENTOS EM LINHAS E REDES AÉREAS DE DISTRIBUIÇÃO	Realizar, anualmente, projetos de investimentos em linhas e redes aéreas, nos seguintes valores:	Acima de R\$ 10.500.000,00	Acima de R\$ 11.000.000,00	Acima de R\$ 11.500.000,00	15,00%
	5	CONCLUSÃO DA FASE INTERNA DOS PROCESSOS DE AQUISIÇÃO	Conclusão da Fase Interna dos Processos de aquisição no prazo de até 21 dias úteis.	De 85,00% a 89,99%, por ano	De 90,00% a 94,99%, por ano	acima de 95%	5,00%
	6	PRODUTIVIDADE DOS SERVIÇOS TÉCNICOS DE EMERGÊNCIA LEVE (PLANTÕES) ENTRE MÃO DE OBRA PRÓPRIA E MÃO DE OBRA TERCEIRIZADA	Percentual de tempo médio de atendimento a emergência executado pela equipe própria, em relação à terceirizada.	Entre 100% e 110% por ano	Entre 90% e 100% por ano	Abaixo de 90% por ano	5,00%
	7	DER - Duração Equivalente de Reclamação	Índice Anual de Duração Equivalente de Reclamação (DER) calculado nos termos do Módulo 8 do PRODIST.	Até 83,51	Até 79,11	Até 70,30	2,50%
	8	FER - Frequência Equivalente de Reclamação	Índice Anual de Frequência Equivalente de Reclamação (FER) a cada mil unidades consumidoras, calculado nos termos do Módulo 8 do PRODIST.	Até 5,35	Até 4,76	até 4,17	2,50%
Metas Anuais Não Perenes - 2024	9	SUBESTAÇÃO DISTRITO	Realizar as etapas previstas no anexo II, dentro do ano de 2024.	Execução de 23 a 24 itens	Execução de 25 a 26 itens	Execução da totalidade dos itens	15,00%
	10	SUBSTITUIÇÃO MÁQUINA LIMPA GRADES UHE WALTHER ROSSI e UHE ENGº PEDRO AFFONSO JUNQUEIRA	Emissão do Termo de Recebimento definitivo	até dezembro/2024	até setembro/2024	até julho/2024	5,00%
	11	PROJETO SMART METER	Acréscimo de unidades consumidoras (UC) com medição inteligente no ano de 2024	15.000 a 16.999 Ucs	17.000 a 18.999 Ucs	acima de 18.999 Ucs	10,00%
	12	CONSTRUÇÃO E ENERGIZAÇÃO DA LD 138 kV (L11 - Trecho Existente - SE DI)	Construção e energização da Linha de Distribuição em 138 kV, denominada L11, à partir da estrutura (torre nº 17 existente) próxima à CBA, até a futura SE Distrito Industrial.	até setembro/2024	até agosto/2024	até julho/2024	5,00%
	13	USINA FOTOVOLTAICA 5MW CA	Realizar as etapas previstas no anexo III, dentro do ano de 2024.	Execução mínima de 10 itens	Execução mínima de 14 itens	Execução de 17 itens	5,00%
TOTAL							100,00%

DIRETORES SUBSCRITORES DO PRESENTE PLANO DE NEGÓCIOS:

José Carlos Vieira

Presidente da DME Poços de Caldas Participações S.A. - DME

Miguel Gustavo Durante de Oliveira

Diretor Superintendente da DME Distribuição S.A. - DMED

Marcelo Dias Loichate

Diretor Superintendente da DME Energética S.A. - DMEE e Diretor de Novos Negócios da DME Poços de Caldas Participações S.A. - DME

Marco César Castro de Oliveira

Diretor Técnico da DME Distribuição S.A. - DMED e DME Energética S.A. - DMEE

Marcos Rogério Alvim

Diretor Administrativo-Financeiro da DME Poços de Caldas Participações S.A. - DME e Diretor Comercial-Financeiro da DME Energética S.A. - DMEE

Miguel Gustavo Junqueira Franco

Diretor Administrativo-Financeiro da DME Distribuição S.A.- DMED

ANEXO I

DETALHAMENTO DOS PROJETOS DE INVESTIMENTOS REFERENTES À META Nº 3 - EXECUÇÃO DE INVESTIMENTOS

INVESTIMENTOS 2024		
DME DISTRIBUIÇÃO S.A. - DMED		
Nº. Projeto	Projeto	Peso
32.24.02	Projeto para Relocação da grade da Tomada D'Água da UHE Walther Rossi (Antas II)	0,68%
32.24.03	Recuperação de peças de desgastes (Anéis e Discos), Maquinas 1, 2 e 3, da UHE Walther Rossi (Antas II)	1,37%
34.24.03	Reforma de Transformadores	5,47%
34.24.04	Reforma Transformador T3 da UHE Walther Rossi (Antas II)	2,73%
34.24.08	Instrumentação e Equipamentos para Medição Indireta	3,14%
38.24.02	Implantação do Sistema de Alerta Sonoro com Fornecimento e Instalação de Estações Remotas da Zona de Autosalvamento da Barragem Lindolpho Pio da Silva Dias (Cipó)	0,68%
38.24.03	Aquisição de Motores para os Portões da UHE Walther Rossi (Antas II), SE Osório e SE Saturnino de Brito	0,82%
66.24.01	Aquisição de Notebooks e Desktops	0,90%
66.24.02	Aquisição de servidor	1,37%
67.24.01	Aquisição de Veículos	10,25%
DME ENERGÉTICA S.A. - DMEE		
Nº. Projeto	Projeto	Peso
32.24.01.1	Modernização nos cubículos dos disjuntores de maquinas 1 à 6 e transformadores T1 e T2, da UHE Pedro Afonso Junqueira (Antas I) - parcial - executar financeiro mínimo de 43,15%	9,57%
32.24.01.2	Modernização dos reguladores de velocidade e tensão da máquina 7, da UHE Pedro Afonso Junqueira (Antas I)	8,20%
32.24.01.4	Aquisição de switch para a máquina 07 da UHE Pedro Afonso Junqueira (Antas I) - continuidade 2023	0,68%
32.24.02.1	Substituição dos disjuntores de serviço auxiliar da PCH Padre Carlos (Rolador)	3,42%
32.24.02.2	Manutenção nas turbinas da PCH Padre Carlos M2 e M3 da PCH Padre Carlos - continuidade 2023	4,79%
32.24.03	Aquisição de racks de telecon CGH José Togni - continuidade 2023	0,68%
32.24.04	Aquisição de racks de telecon CGH Eng. Ubirajara Machado de Moraes- continuidade 2023	0,68%
440.24.01	CGH CIPÓ - Projetos Complementares	1,37%
440.24.02	Construção de galpão para oficina e almoxarifado – UHE Pedro Afonso Junqueira (Antas I) - parcial - executar financeiro mínimo de 62,5%	6,15%
440.24.03	Plano de Segurança de Barragens – Barragem Bortolan- continuidade 2023	2,73%
440.24.04	Adequação do Projeto Estrutural da PCH Marambaia	2,05%
490.24.01.1	Veículo Leve - transporte de operadores - 1 unidade	1,37%
490.24.01.2	Pickup pequena com baú e escadas- 1 unidade	1,78%
490.24.01.3	Pickup média, cabine simples com caçamba e baú em fibra	3,69%
490.24.01.4	veículo leve uso diversos - 3 unidades - gerencia geração, gerencia serviços especiais e uso diversos (subst uno)	4,10%
560.24.01.1	Licenciamento ambiental da CGH Cipó (LIC)	0,90%
560.24.01.2	Licenciamento ambiental da CGH Fervedor (LP)- parcial - executar financeiro mínimo de 48,45%	1,29%
560.24.01.3	Licenciamento ambiental da PCH Boa Vista (LP) - parcial - executar financeiro mínimo de 77,78%	3,83%
560.24.01.4	Licenciamento ambiental da PCH Marambaia (LI)	1,78%
DME PARTICIPAÇÕES S.A. - DME		
Nº. Projeto	Projeto	Peso
27.24.01	Plano de Segurança de Barragens - Saturnino de Brito	12,31%
66.24.01	Equipamentos de Informática	0,90%

ANEXO II

DETALHAMENTO DAS ETAPAS REFERENTES À META Nº 9 - SUBESTAÇÃO DISTRITO

META 10 - SUBESTAÇÃO DISTRITO		
ITEM	ATIVIDADES	
	1	SE DISTRITO
	1.2	OBRAS CIVIS
1	1.2.3	Construção do Muro Perimetral
2	1.2.4	Drenagens Pluviais
3	1.2.5	Construção do pátio britado
4	1.2.6	Malha de aterramento
5	1.2.7	Fundações e Bases dos Pórticos
6	1.2.8	Construção de Canaletas
7	1.2.9	Fundações e Bases dos Transformadores de Força
8	1.2.10	Fundações e Bases dos Disjuntores e Seccionadoras
9	1.2.11	Construção Parede Corta-fogo
10	1.2.12	Casa de Controle - Infra Estrutura
	1.4	MONTAGENS ELETRO-MECÂNICAS
	1.4.1	MONTAGEM DISJUNTORES de 138Kv
11	1.4.1.1	Montagem Eletromecânica
12	1.4.1.2	Comissionamento
	1.4.2	MONTAGEM SECCIONADORAS 138 KV
13	1.4.2.1	Montagem Eletromecânica
14	1.4.2.2	Comissionamento
	1.4.3	FORNEC. E MONTAGEM BANCO DE CAPACITORES
15	1.4.3.1	Montagem Eletromecânica
16	1.4.3.2	Comissionamento
	1.4.4	MONTAGEM PARA-RAIOS
17	1.4.4.1	Montagem Eletromecânica
18	1.4.4.2	Comissionamento
	1.4.5	MONTAGEM TRANSF. DE INSTRUMENTOS
19	1.4.5.1	Montagem Eletromecânica
20	1.4.5.2	Comissionamento
	1.4.6	MONTAGEM TRANSFORMADORES DE FORÇA
21	1.4.6.1	Montagem Eletromecânica
22	1.4.6.2	Comissionamento
	1.4.7	MONTAGEM CUBÍCULOS BLINDADOS MT
23	1.4.7.1	Montagem Eletromecânica
24	1.4.7.2	Comissionamento
	1.4.8	FORNECIMENTO E MONTAGEM PAINÉIS DE BT
25	1.4.8.1	Montagem Eletromecânica
26	1.4.8.2	Comissionamento
27	1.5	COMISSIONAMENTO

ANEXO III

DETALHAMENTO DAS ETAPAS REFERENTES À META Nº 13 - USINA FOTOVOLTAICA 5MW CA

META 10 - SUBESTAÇÃO DISTRITO	
ITEM	ATIVIDADES
1	conclusão do projeto executivo
2	Conclusão Processo licitatório para aquisição de módulos
3	Conclusão Processo licitatório para aquisição de inversores
4	Conclusão Processo licitatório para aquisição de estruturas
5	Conclusão Processo licitatório para construção da Usina Solar
6	Assinatura do contrato de aquisição de módulos
7	Assinatura do contrato de aquisição de inversores
8	Assinatura do contrato de aquisição de estruturas
9	Assinatura do contrato de construção (EPC)
10	Recebimento totalidade dos módulos
11	Recebimento totalidade dos inversores
12	Recebimento totalidade das estruturas
13	Início de Construção da Usina
14	Conclusão da Construção da usina
15	Comissionamento
16	Entrada em operação
17	Comercialização da Energia